

Instrukcja – edycja szablonów wydruku FastReport 4.12

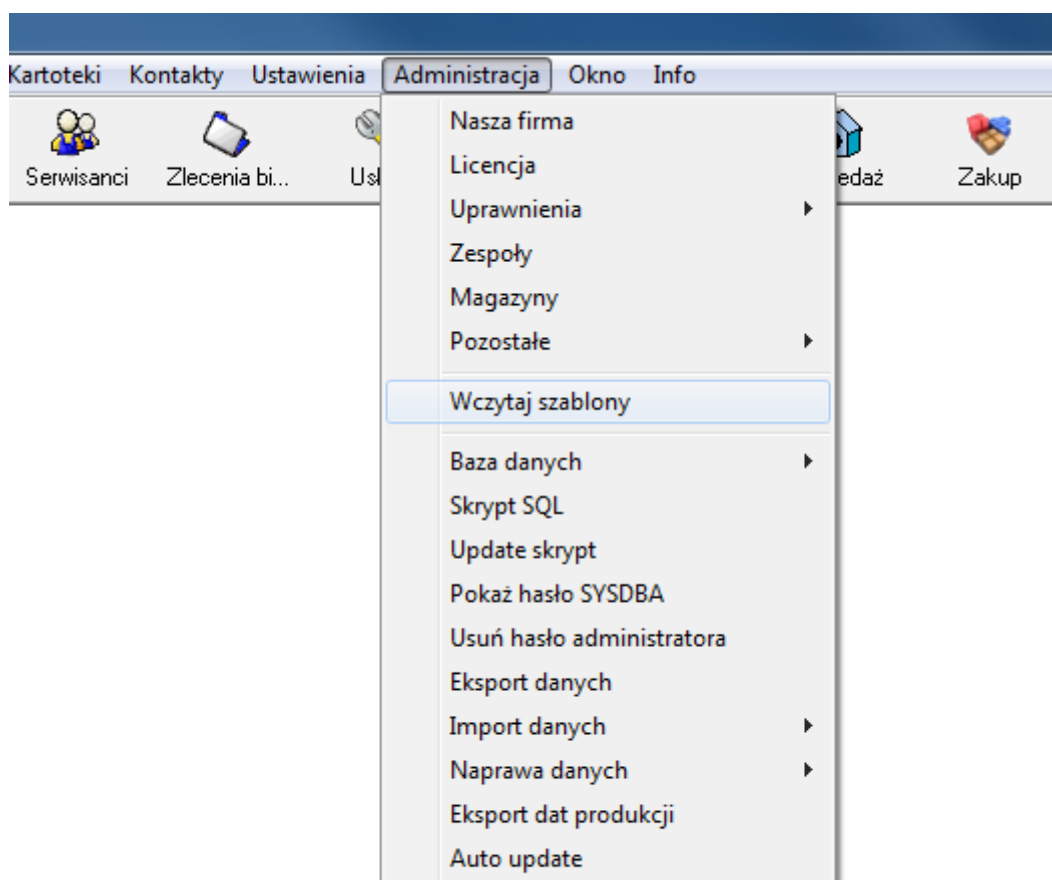
Oprogramowanie Sekafi posiada wbudowany moduł FastReport, dzięki czemu możliwa jest edycja dowolnego szablonu wydruku.

Wgrywanie nowych szablonów

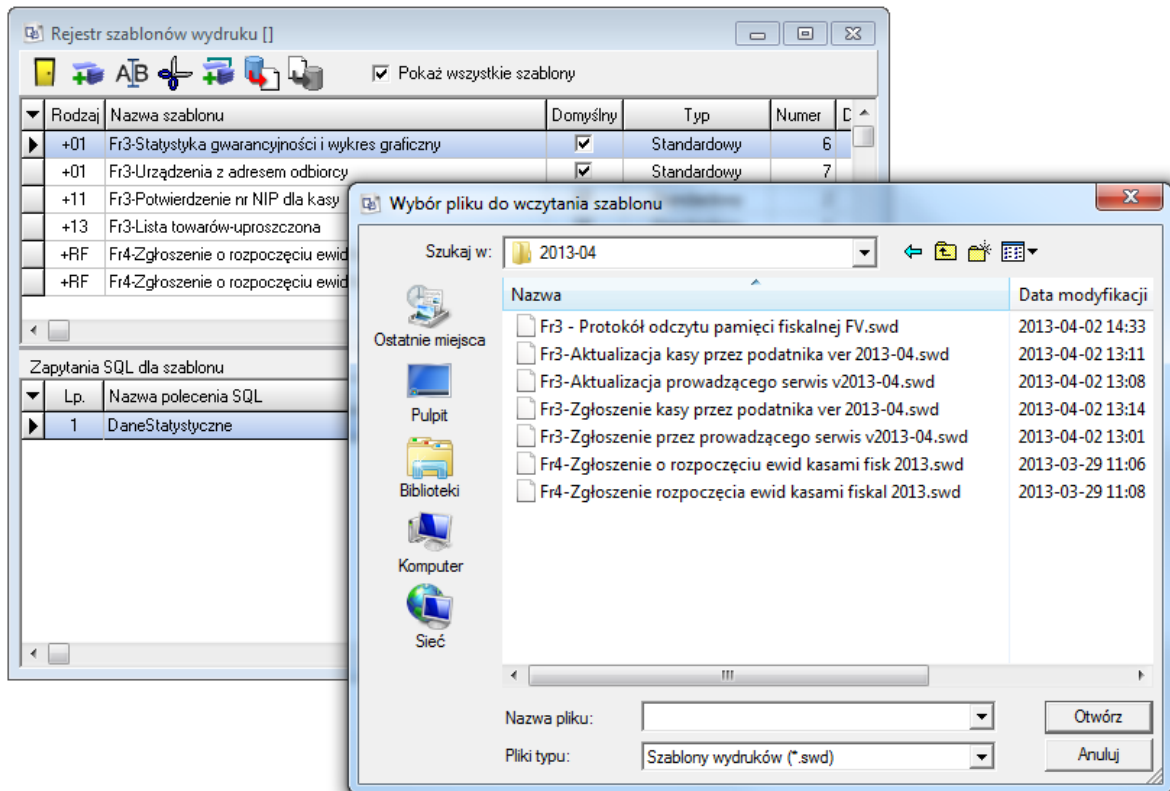
Wgrywanie nowych gotowych szablonów może odbywać się na 2 sposoby. To użytkownik decyduje w jaki sposób chce wgrywać szablony, najszybsze sposoby wgrywania:

1. W przypadku gdy chcemy wgrać większą ilość szablonów „na raz”

Należy zalogować się do programu jako użytkownik Administrator, przejść do menu „Administracja”, a następnie „Wczytaj szablony”

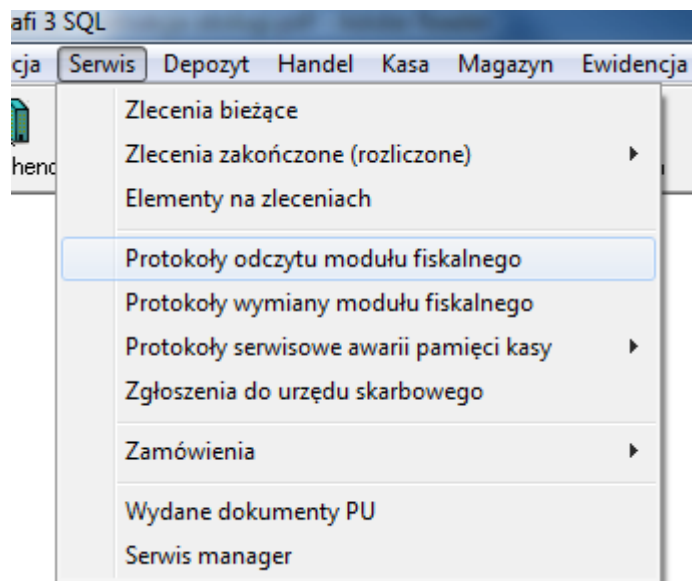


Pojawi się okno systemu Windows, z którego wybieramy docelowe szablony, które chcemy wgrać do bazy i klikamy klawisz „Zapisz”. Po domyślnym wgraniu szablonów, okno automatycznie zostanie zamknięte



2. W przypadku gdy wgrywamy 1 szablon

Przechodzimy do kartoteki, w której znajduje się interesujący nasz szablon wydruku np. Protokół odczytu pamięci fiskalnej



Następnie edytujemy któryś z rekordów i klikamy na klawisz drukarki

Protokół odczytu modułu fiskalnego nr 1/05/2013 z dnia 2013-05-14

Dane podstawowe | Podatnik, serwis i u.sk. | Pozycje | Daty przeglądów | Plomby

Przyczyna: Likwidacja kasy | Miejsce sporządzenia: Września

Został sporządzony raport fiskalny: okresowy

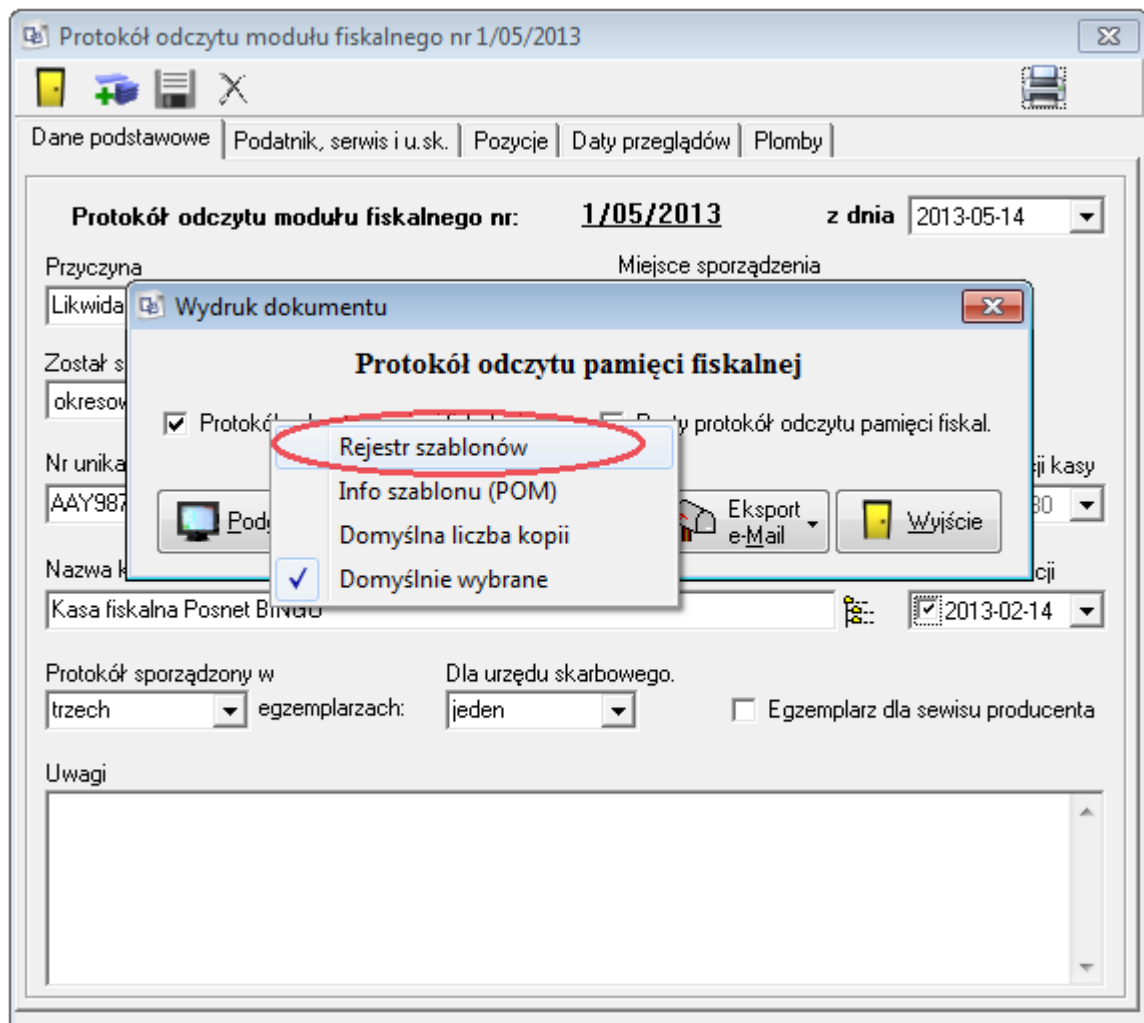
Nr unikatowy: AAAY98765432 | Nr fabryczny: PD010123456 | Nr ewidencyjny: | Data likwidacji kasy: 1899-12-30

Nazwa kasy: Kasa fiskalna Posnet BINGO | Data fiskalizacji: 2013-02-14

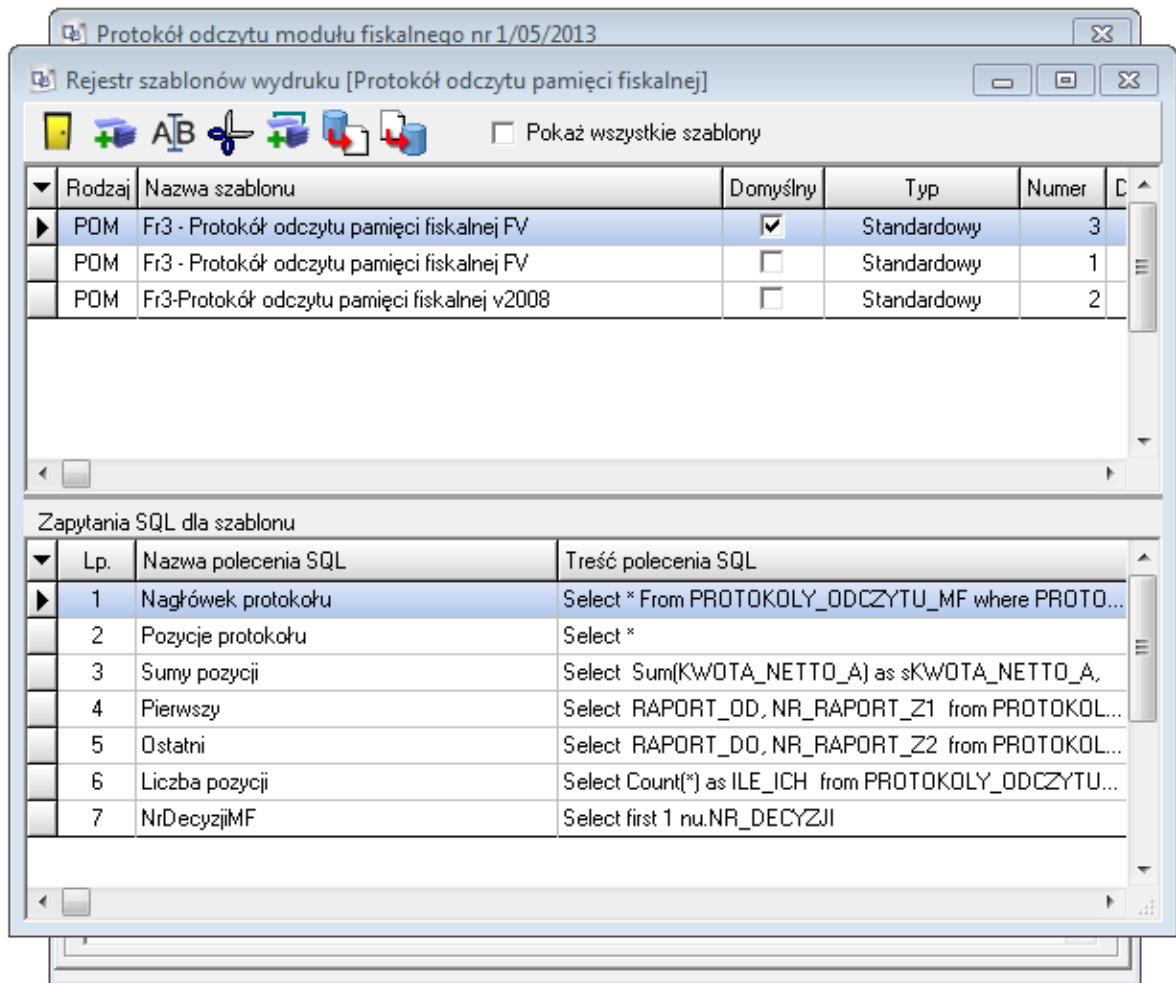
Protokół sporządzony w trzech egzemplarzach: jeden | Dla urzędu skarbowego: jeden | Egzemplarz dla serwisu producenta

Uwagi








Po kliknięciu na ikonę drukarki pojawi się okno, w którym użytkownik może zdecydować co zrobić z danym dokumentem (podgląd, wydruk, eksport do pliku, eksport do e-mail lub wyjście). Jeżeli chcemy edytować szablon wydruku lub wgrać nowy należy kliknąć prawym klawiszem myszy na nazwę szablonu (w tym przypadku jest to „Protokół odczytu pamięci fiskalnej”), a następnie wybrać pozycję „Rejestr szablonów”




W wybraniu odpowiedniej pozycji pojawi się okno z wgranymi szablonami wydruku, w tym przypadku dotyczącymi protokołu odczytu pamięci fiskalnej

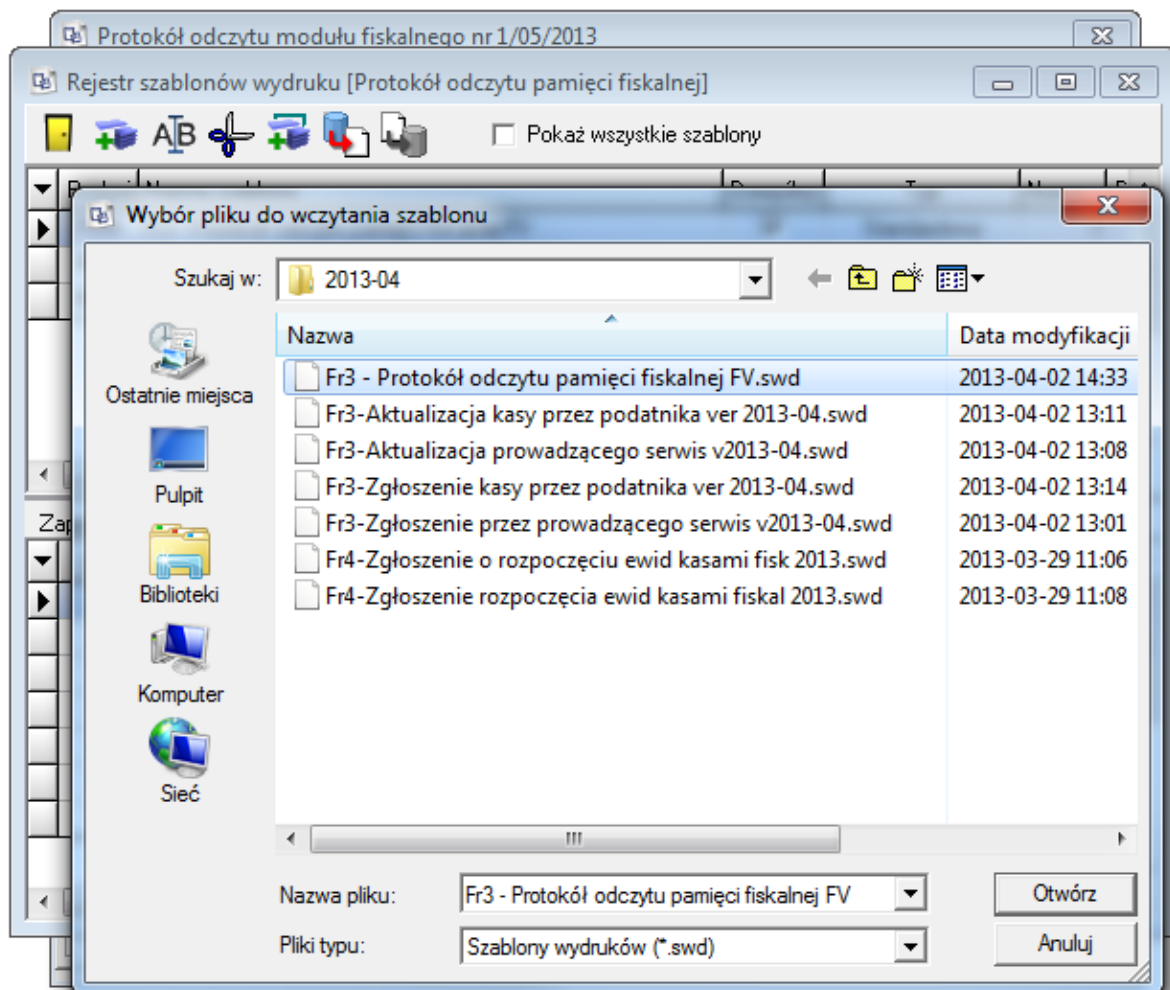


U góry okna znajdują się ikony:


-  Wyjście z okna
-  Stworzenie kolejnego szablonu
-  Edycja zaznaczonego szablonu
-  Usuwanie zaznaczonego szablonu (Aby usunąć szablon najpierw konieczne jest usunięcie wszystkich poleceń SQL które znajdują się w tym szablonie, należy wymedytować dany szablon, kliknąć przycisk „SQL” i usunąć wszystkie pozycje które pojawią się w kolejnym oknie)
-  Kopiowanie zaznaczonego szablonu
-  Zapisywanie zaznaczonego szablonu do pliku
-  Wgrywanie szablonu z dysku do bazy danych

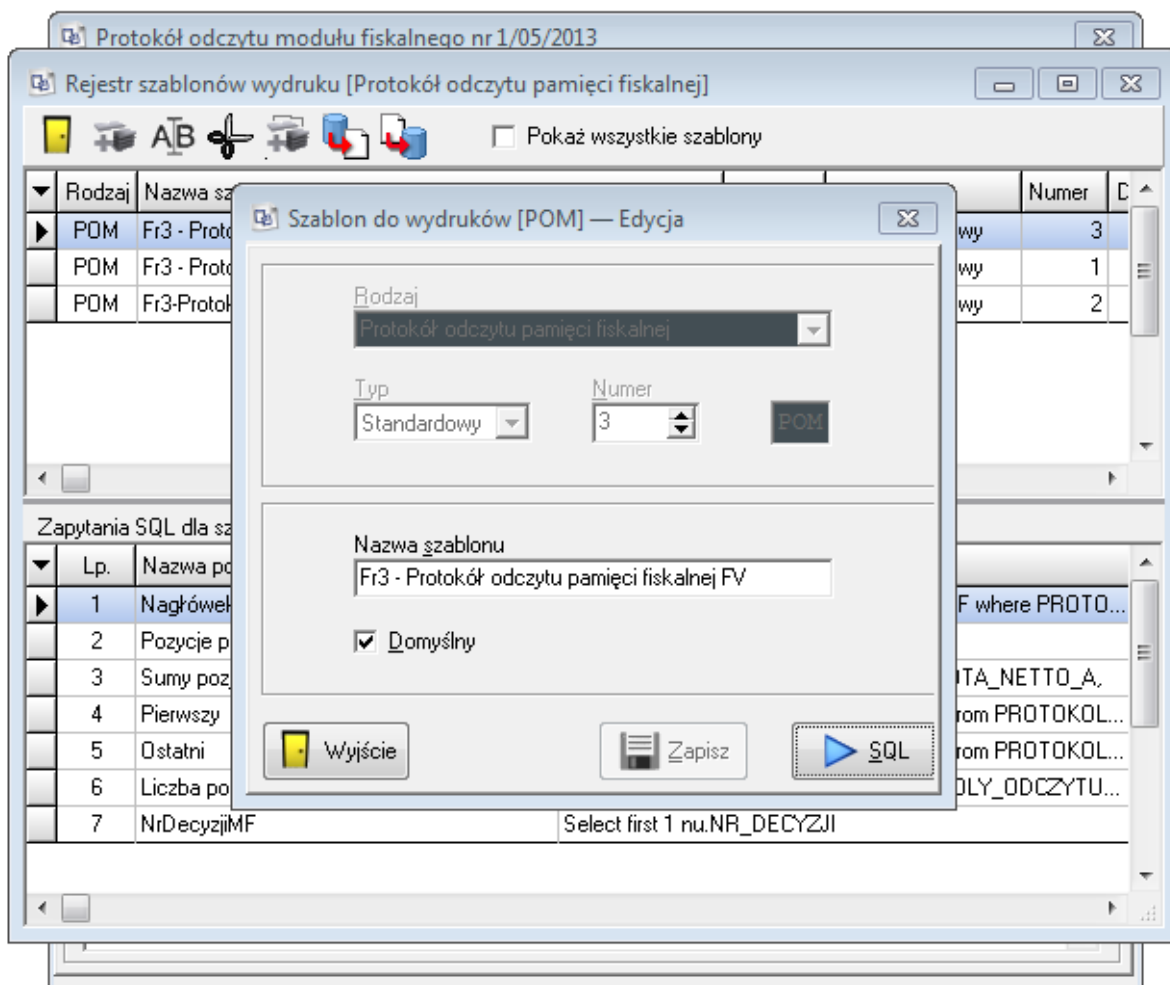
Pole „Pokaż wszystkie szablony” umożliwia podgląd wszystkich szablonów, które zostały wgrane do bazy danych.

Aby wgrać interesujący nasz szablon klikamy na ikonę , a następnie wybieramy z dysku interesujący nasz szablon i klikamy „Otwórz”.



Ustawianie i edytowanie szablonów

Po wgraniu interesującego nasz szablonu musimy wybrać który z nich zostanie domyślnym. Świeżo wprowadzony szablon sam powinien zaznaczyć sobie flagę domyślnego, w przypadku jednak gdy tak się nie stanie, lub gdy inny również będzie miał zaznaczoną tę flagę należy wymedytować dany szablon ikoną , a następnie zaznaczyć checkbox „Domyślny”, zapisać i wyjść.



Każdy wgrany szablon użytkownik może edytować, wystarczy go wyedytować, nacisnąć przycisk „SQL”, i w zależności czy chcemy wgrać nowe polecenia SQL czy też zaprojektować szatę graficzną przechodzimy do kolejnych pozycji.

