

Instrukcja – edycja szablonów wydruku FastReport 4.12

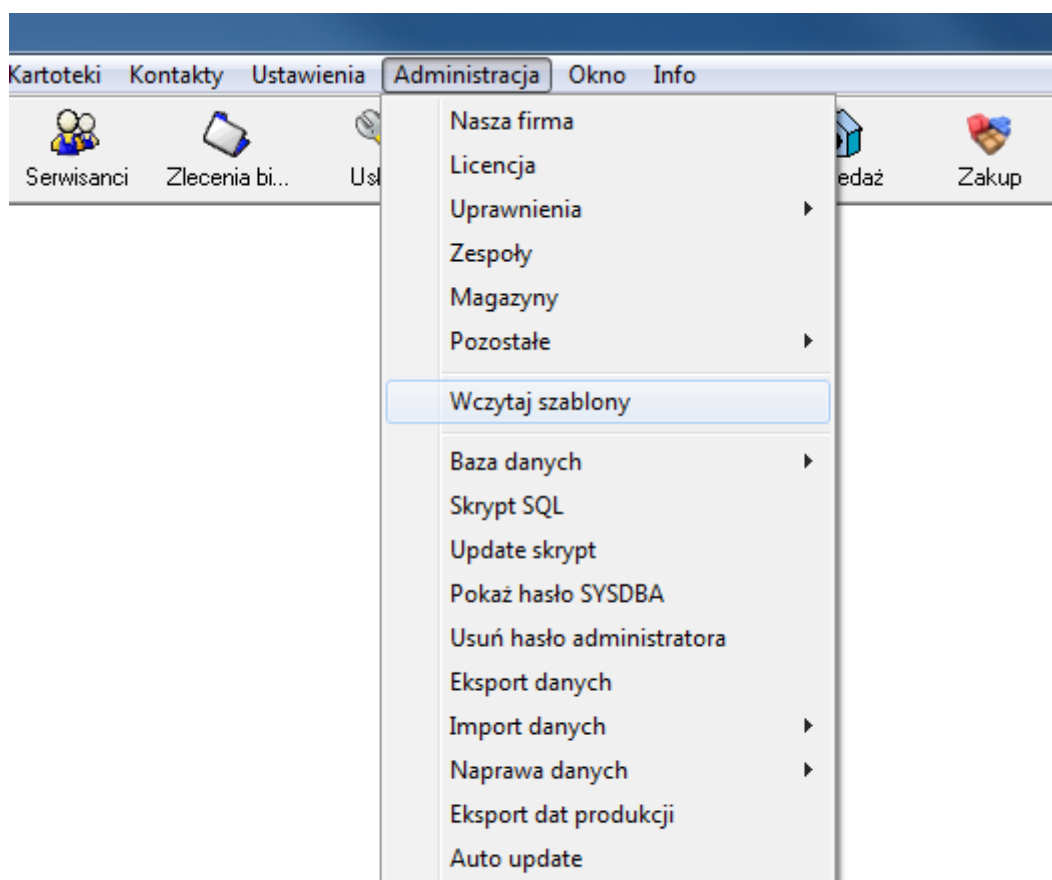
Oprogramowanie Sekafi posiada wbudowany moduł FastReport, dzięki czemu możliwa jest edycja dowolnego szablonu wydruku.

Wgrywanie nowych szablonów

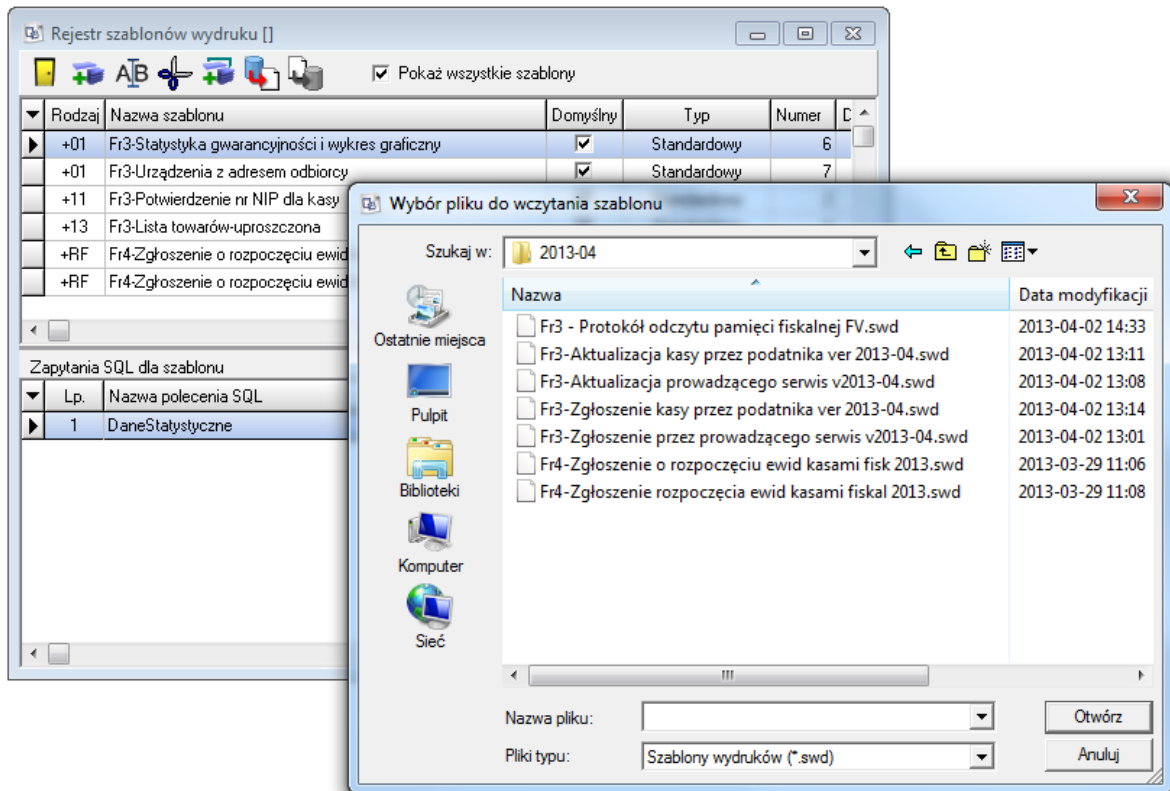
Wgrywanie nowych gotowych szablonów może odbywać się na 2 sposoby. To użytkownik decyduje w jaki sposób chce wgrywać szablony, najszybsze sposoby wgrywania:

1. W przypadku gdy chcemy wgrać większą ilość szablonów „na raz”

Należy zalogować się do programu jako użytkownik Administrator, przejść do menu „Administracja”, a następnie „Wczytaj szablony”

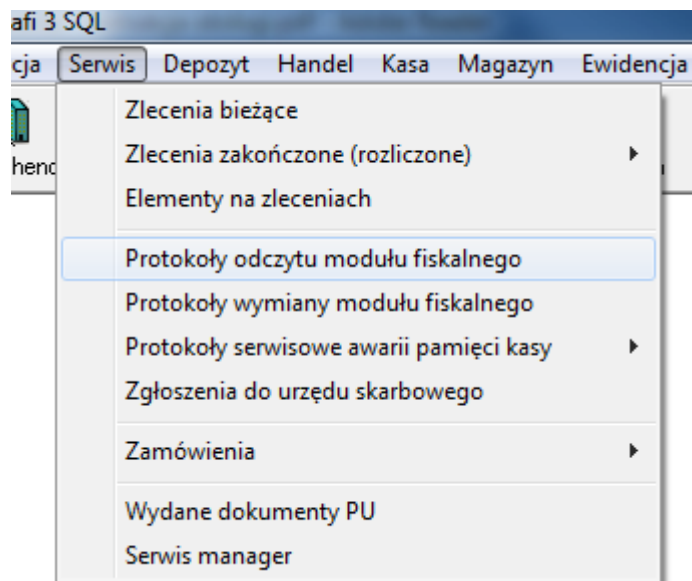


Pojawi się okno systemu Windows, z którego wybieramy docelowe szablony, które chcemy wgrać do bazy i klikamy klawisz „Zapisz”. Po domyślnym wgraniu szablonów, okno automatycznie zostanie zamknięte



2. W przypadku gdy wgrywamy 1 szablon

Przechodzimy do kartoteki, w której znajduje się interesujący nasz szablon wydruku np. Protokół odczytu pamięci fiskalnej



Następnie edytujemy któryś z rekordów i klikamy na klawisz drukarki

Protokół odczytu modułu fiskalnego nr 1/05/2013 z dnia 2013-05-14

Przyczyna: Likwidacja kasy Miejsce sporządzenia: Września

Został sporządzony raport fiskalny: okresowy

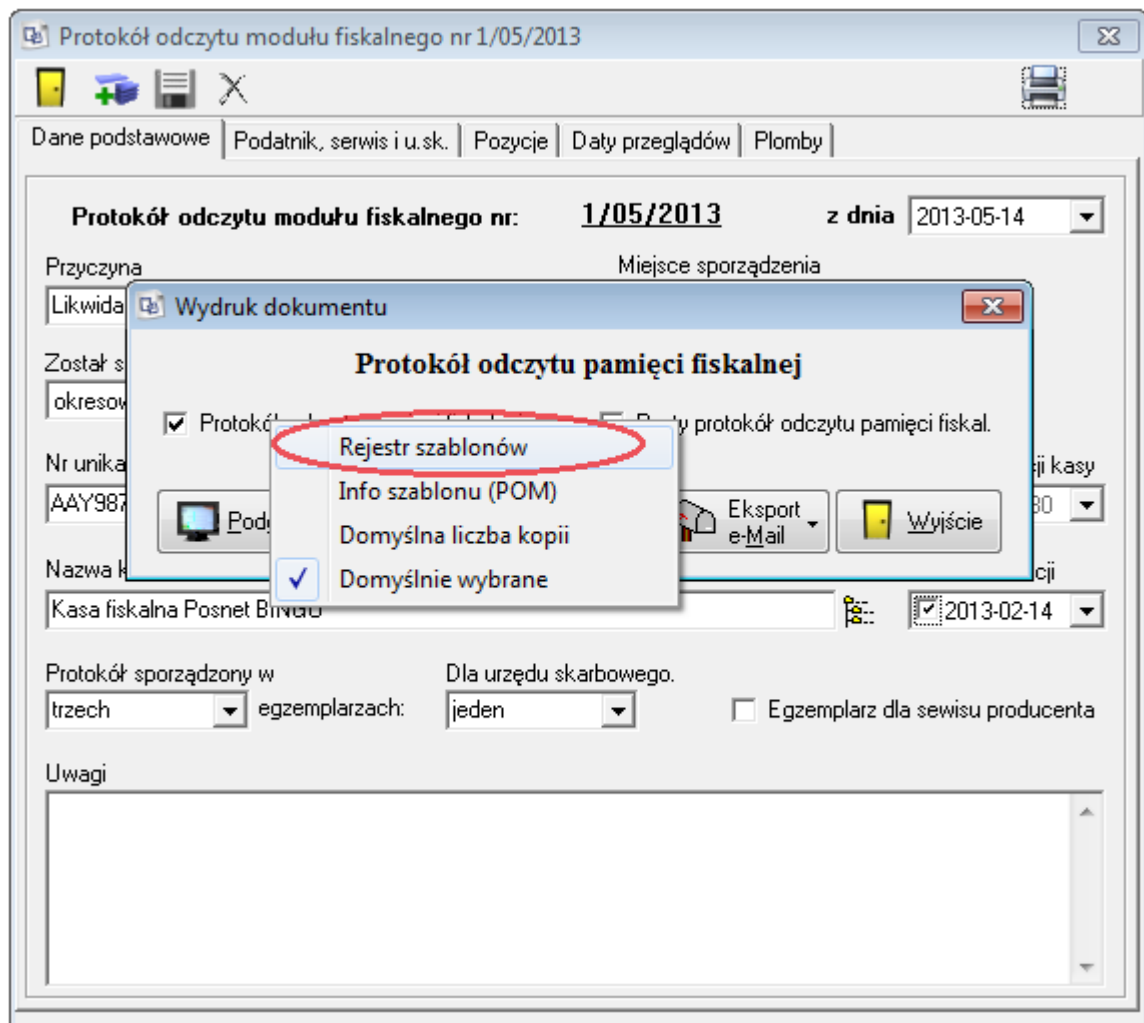
Nr unikatowy: AAAY98765432 Nr fabryczny: PD010123456 Nr ewidencyjny: Data likwidacji kasy: 1899-12-30

Nazwa kasy: Kasa fiskalna Posnet BINGO Data fiskalizacji: 2013-02-14

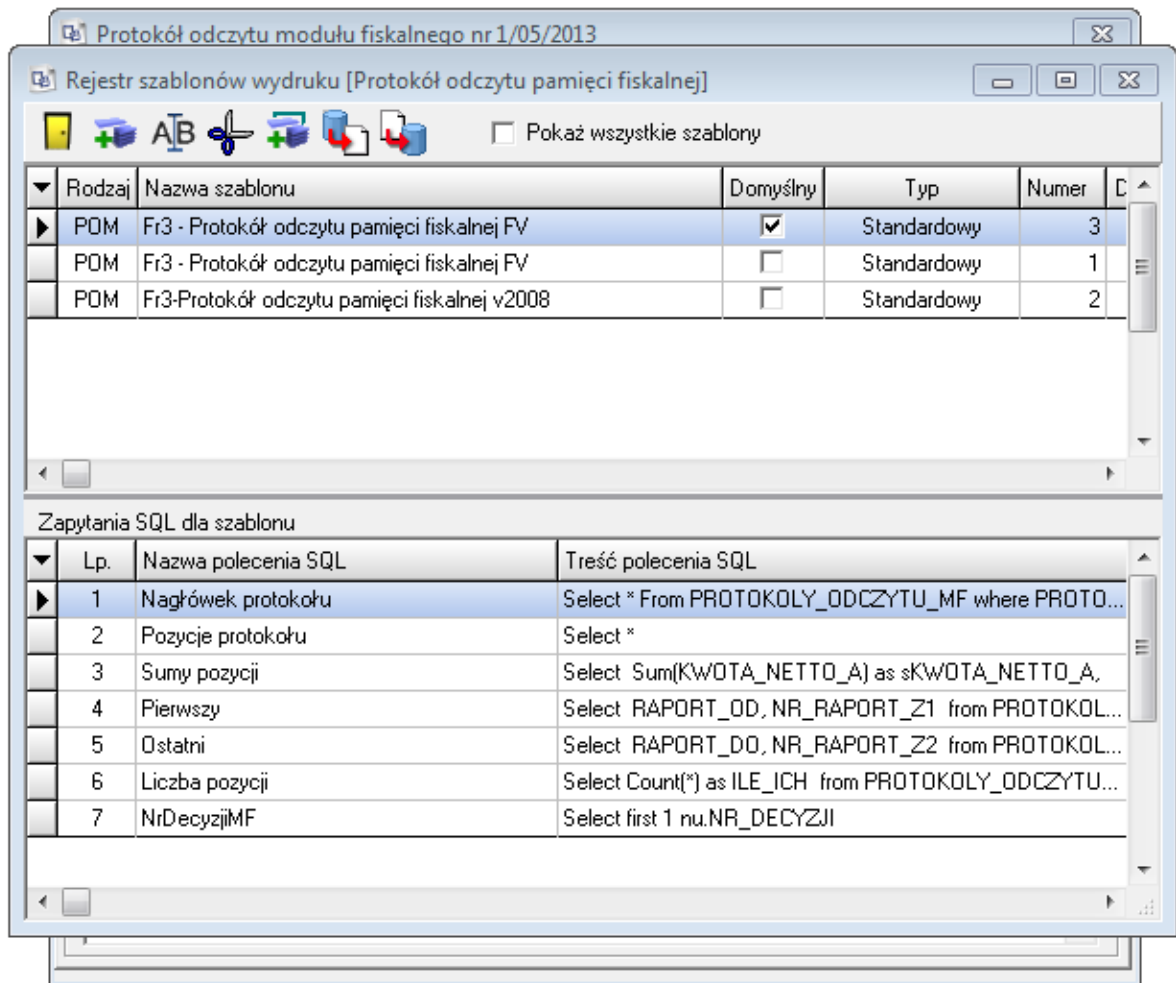
Protokół sporządzony w trzech egzemplarzach: jeden Dla urzędu skarbowego. Egzemplarz dla serwisu producenta

Uwagi








Po kliknięciu na ikonę drukarki pojawi się okno, w którym użytkownik może zdecydować co zrobić z danym dokumentem (podgląd, wydruk, eksport do pliku, eksport do e-mail lub wyjście). Jeżeli chcemy edytować szablon wydruku lub wgrać nowy należy kliknąć prawym klawiszem myszy na nazwę szablonu (w tym przypadku jest to „Protokół odczytu pamięci fiskalnej”), a następnie wybrać pozycję „Rejestr szablonów”




W wybraniu odpowiedniej pozycji pojawi się okno z wgranymi szablonami wydruku, w tym przypadku dotyczącymi protokołu odczytu pamięci fiskalnej

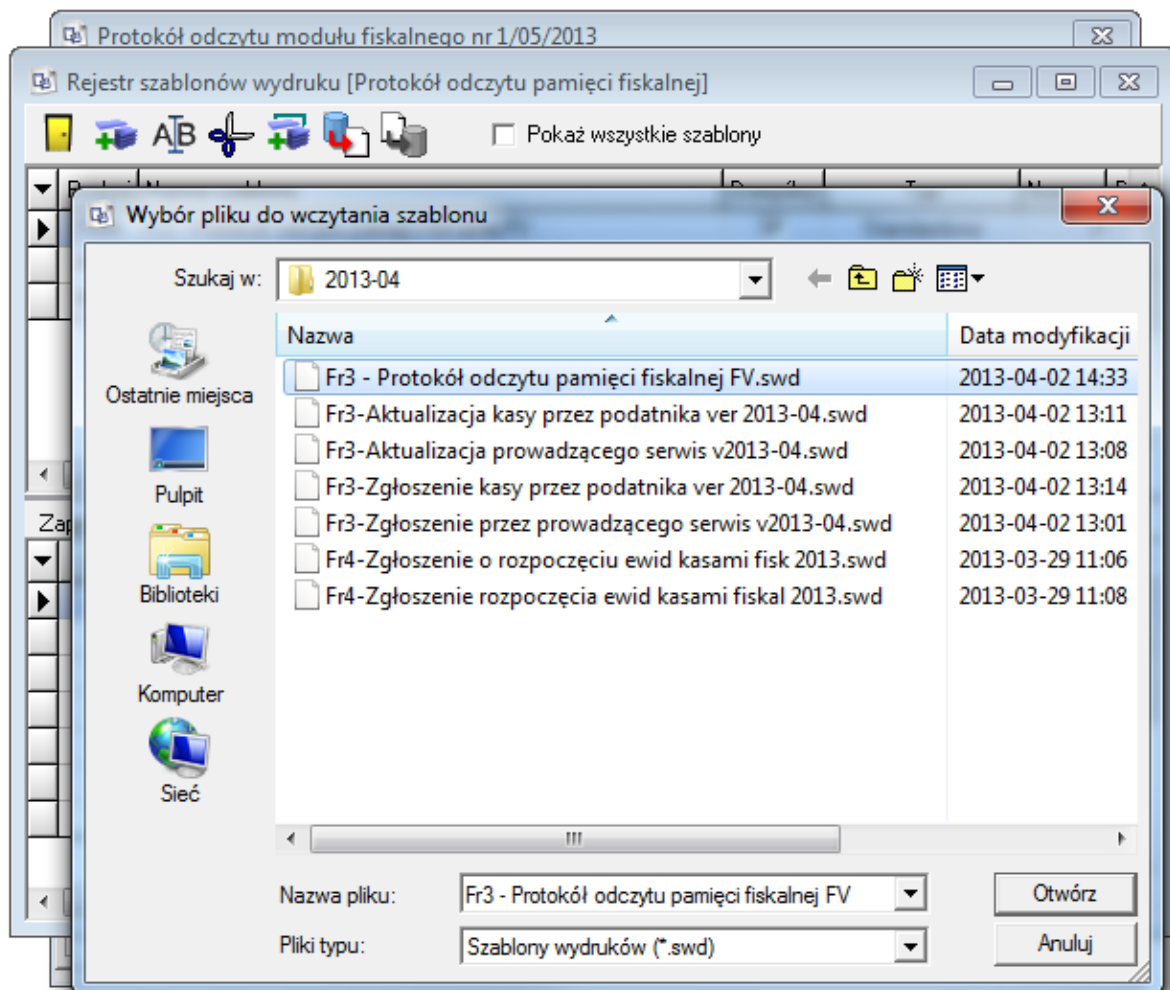


U góry okna znajdują się ikony:


-  Wyjście z okna
-  Stworzenie kolejnego szablonu
-  Edycja zaznaczonego szablonu
-  Usuwanie zaznaczonego szablonu (Aby usunąć szablon najpierw konieczne jest usunięcie wszystkich poleceń SQL które znajdują się w tym szablonie, należy wymedytować dany szablon, kliknąć przycisk „SQL” i usunąć wszystkie pozycje które pojawią się w kolejnym oknie)
-  Kopiowanie zaznaczonego szablonu
-  Zapisywanie zaznaczonego szablonu do pliku
-  Wgrywanie szablonu z dysku do bazy danych

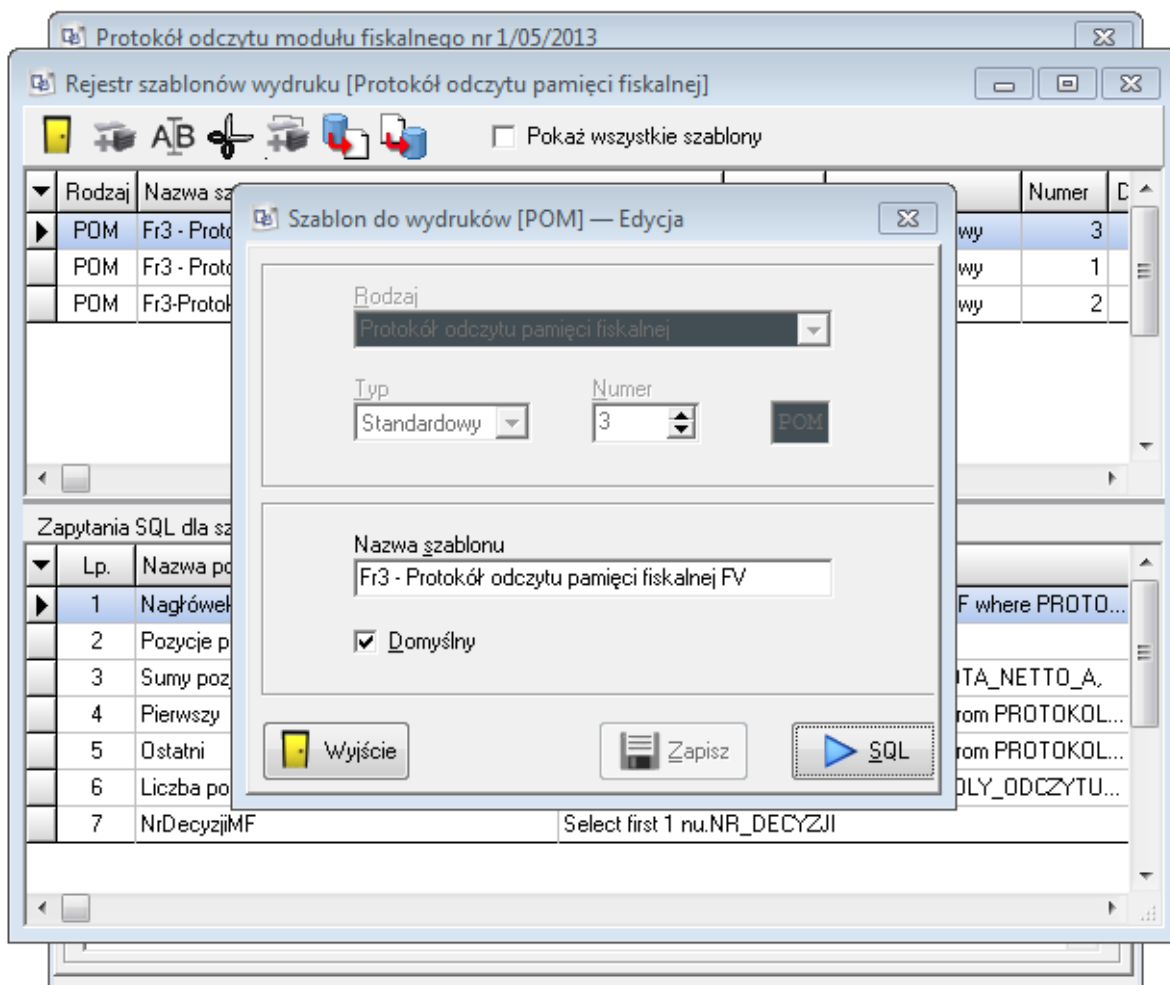
Pole „Pokaż wszystkie szablony” umożliwia podgląd wszystkich szablonów, które zostały wgrane do bazy danych.

Aby wgrać interesujący nasz szablon klikamy na ikonę , a następnie wybieramy z dysku interesujący nasz szablon i klikamy „Otwórz”.



Ustawianie i edytowanie szablonów

Po wgraniu interesującego nasz szablonu musimy wybrać który z nich zostanie domyślnym. Świeżo wprowadzony szablon sam powinien zaznaczyć sobie flagę domyślnego, w przypadku jednak gdy tak się nie stanie, lub gdy inny również będzie miał zaznaczoną tę flagę należy wymedytować dany szablon ikoną , a następnie zaznaczyć checkbox „Domyślny”, zapisać i wyjść.



Każdy wgrany szablon użytkownik może edytować, wystarczy go wyedytować, nacisnąć przycisk „SQL”, i w zależności czy chcemy wgrać nowe polecenia SQL czy też zaprojektować szatę graficzną przechodzimy do kolejnych pozycji.

Protokół odczytu modułu fiskalnego nr 1/05/2013

Rejestr szablonów wydruku [Protokół odczytu pamięci fiskalnej]

Pokaż wszystkie szablony

Rodzaj	Nazwa szablonu	Numer
POM	Fr3 - Prot...	3
POM	Fr3 - Prot...	1
POM	Fr3-Protok...	2

Zapytania SQL do szablonu wydruków [POM]

Lp.	Nazwa polecenia SQL
1	Nagłówek protokołu
2	Pozycje protokołu
3	Sumy pozycji
4	Pierwszy
5	Ostatni
6	Liczba pozycji
7	NrDecyzjiMF

Zapytania SQL dla szablonu

Lp.	Nazwa polecenia SQL
1	Nagłówek
2	Pozycje p
3	Sumy poz
4	Pierwszy
5	Ostatni
6	Liczba po
7	NrDecyzjiMF

Select first 1 nu NR_DECYZJI

FastReport - Fr3 - Protokół odczytu pamięci fiskalnej FV

Plik Edycja Raport Widok Pomoc

Kod Data Page1 Subreport3Pozycje Subreport1Sumy

Page1: TfrxReportPage

Właściwości Zdarzenia

BackPicture (Brak)
 BackPictureW True
 BottomMargin 1,20
 Color clNone
 Columns 0
 DataSet (Brak)
 Duplex dmNone
 EndlessHeight False
 EndlessWidth False
 Font (TFont)
 Frame (TfrxFrame)
 LargeDesign True
 LeftMargin 1,50
 MirrorMargin False
 Name Page1
 Orientation poPortrait
 OutlineText
 PageCount 1
 PaperHeight 29,70
 PaperSize A4 (210 x 297 mm)
 PaperWidth 21
 PrintEmpty True
 PrintOnPreview False
 ResetPageN False
 RightMargin 1,20
 Tag 0
 TitleBeforePrint False
 TopMargin 1,20
 Visible True

PageHeader: PageHeader1
 (ciąg dalszy) protokołu
 czynności odczytania zawartości pamięci fiskalnej kasy rejestrującej
 nr unikatowy [Naglowek_protokołu."NR_UNIKATOWY"] Strona [Page] z [TotalPages]

ReportTitle: ReportTitle1
PROTOKÓŁ
 czynności odczytania zawartości pamięci fiskalnej kasy rejestrującej Strona [Page] z [TotalPages]

MasterData: MasterDataNaglowek
 Nazwa / imię i nazwisko użytkownika kasy [Naglowek_protokołu."PODATNIK_NAZWA"]
 Adres użytkownika kasy [Trim(<Naglowek_protokołu."PODATNIK_KODP">)]
 NIP [Naglowek_protokołu."NIP"]
 Miejsce instalacji kasy [Naglowek_protokołu."MIEJSCE_INSTALACJI"]
 Numer unikatowy [Naglowek_protokołu."NR_UNIKATOWY"]
 Nr decyzji MF [NrDecyzjiMF."NR_DECYZJI"]
 Numer fabryczny [Naglowek_protokołu."NR_FABRYCZNY"]
 Numer ewidencyjny [Naglowek_protokołu."NR_EWIDENCYJNY"]
 Data zakończenia działalności [Naglowek_protokołu."DATA_ZAK_D"]
 w związku [Naglowek_protokołu."PRZYCZYNA"]
 w obecności pracownika US [Naglowek_protokołu."USKARBOWY_NAZWA"]
 [Naglowek_protokołu."USKARBOWY_OSOBA"]
 Po sprawdzeniu całości plomb kasy sporządzony został raport fiskalny okresowy.

MasterData: MasterDataPozycje
 Od nr daty "Z:" [Pozycje_protokołu."do nr daty "Z:" [Pozycje_protokołu.
 Sprzedaż opod. PTU A [Pozycje_protokołu."K Subreport3Pozycje
 Sprzedaż opod. PTU B [Pozycje_protokołu."K
 Sprzedaż opod. PTU C [Pozycje_protokołu."K
 Sprzedaż opod. PTU D [Pozycje_protokołu."K

Dane

Zmienna Fu
 ILE_ZEROW
 ILE_ANULO
 KWOTA_AN
 CZY_STARE
 Sumy_pozyc
 SKWOTA_N
 SKWOTA_P
 ASUMA_PO
 SSUMA_SPF
 SILE_PARA
 Pierwszy
 RAPORT_O
 NR_RAPOR
 Ostatni